

Tudengite sotsiaalmajandusliku hetkeolukorra uuring

November – detsember 2009

I Sissejuhatus

Olukord majanduses puudutab tugevalt ka üliõpilasi: mitmed neist on pidanud katkestama õpingud, paljudel on raskusi õppemaksu tasumisega, suur hulk tudengeid on kaotanud töö. Eesti Üliõpilaskondade Liit (EÜL) tegeleb üliõpilaste huvide eest seismise ja nende õiguste kaitsmisega. Selleks, et teaksime paremini, milline on Eesti üliõpilaste hetkeolukord, viisime läbi küsitluse, mille eesmärgiks oli kaardistada olulisi teemasid nii tudengite kui ka terve Eesti ühiskonna jaoks: töötus, majanduslikud raskused, sissetulekud, laenukoormus ja maksukoormus. Lisaks on vaatluse alla võetud ka sellised tudengite olukorda mõjutavad tegurid nagu õppemaks, õppetoetused, õppelaen ning elukoht. Et saada paremat ülevaadet viimase aasta jooksul toimunud muutustest tudengite eludes, on küsitluse tulemusi võrreldud märtsis 2009 EÜLi poolt läbi viidud samalaadse tudengite sotsiaalmajandusliku hetkeolukorra küsitluse tulemustega.

Käesolev uuring on teostatud Kodanikuühiskonna Sihtkapitali (KÜSK) ja EÜLi projekti „Teadlik kaasamine üliõpilaskonnas“ raames.

II Metoodika

Küsitlus

Küsitlus viidi läbi ajavahemikus 18.november – 8. detsember 2009 elektrooniliselt küsitluskeskkonnas Eformular ning viidet küsitlusele levitati EÜLi liikmete kaudu erinevate kõrgkoolide meililistide ning samuti erinevate sotsiaalvõrgustike kaudu.

Valim

Küsitluse valimi moodustavad 3412 tudengit, kes küsitlusele vastasid. See moodustab umbes 5% kõikidest üliõpilastest Eestis. Vaadeldes valimi vastavust Eesti tudengkonnale õppeastmete lõikes, saame öelda, et valim on esinduslik nii rakendusliku bakalaureuseõppe kui ka integreeritud õppe

tudengite esindatuse poolest. Üle on esindatud bakalaureuseõppe ning RE õppekohta omavad tudengid ning alaesindatud magistrantuuri ning doktorantuuri üliõpilased, samuti meestudengid (vt Joonis 1). Seega tuleb küsitluse tulemustesse teatud ettevaatusega suhtuda.

Joonis 1. Valimi esinduslikkus.

1. Õppeaste	Osakaal tudengkonnas (2008/09)*	Osakaal valimis
1.1 Bakalaureuseõpe	40%	52%
1.2 Rakenduslik bakalaureus	34%	34%
1.3 Integreeritud õpe	6%	5%
1.4 Magister	16,5%	8%
1.5 Doktorantuur	3,6%	1%
2. RE õppekoht	46%	63%
3. Sugu: meestudengid	38%	27%

*Allikas: Statistiline ülevaade kõrghariduse näitajatest 2009. HTM.

III Tulemused

1.1 Töötamine õpingute ajal

Kõikidest uuringus osalenud tudengitest töötavad täiskoormusega 21%, osalise tööajaga 21% ning üldse ei tööta hetkel 58%. Võrreldes märtsikuuga, on töötavate tudengite osakaal oluliselt vähenenud ning mitte-töötavaid tudengeid on hetkel 9% rohkem kui kevadel.

Tudengid, kes hetkel ei tööta, tõid selleks välja järgnevaid põhjuseid (valida võis mitu varianti):

- 8% - Mind koondati/kaotas töö;
- 28% - Olen otsinud pikemat aega, kuid ei leia sobivat tööd (24%);
- 17% - Otsin vahelduva eduga tööd, kuid selle leidmine pole nii oluline;
- 23% - Ma ei soovi/mul ei ole vaja tööl käia;
- 23% - muu põhjus.

Võrreldes kevadega on veidi tõusnud nende tudengite hulk, kes on juba pikemat aega töökohta otsinud, kuid pole sobivat leidnud. Teiste põhjuste tähtsus on jäänud enamasti saaks.

Muu põhjusena toodi peamiselt välja asjaolu, et koolis on koormus väga suur ning seetõttu ei ole aega ega ka jaksu, et veel lisaks tööl käia. Seejuures mainisid paljud, et tegelikult oleks neil väga vaja tööl käia, kuid ei leid sellist sobivat tööd, mida saaks teha väljaspool kooliaegu (õhtuti/öösiti, paindlike tööaegadega) või mis asuksid elukoha lähedal (kui kool on elukohast liiga kaugel). Lisaks mainisid mitmed tudengid, et tööl käies kaotaksid nad võimaluse saada stipendiumi ning mõnes koolis pole esimesel kursusel töötamine üldse lubatud. Väga paljud tudengid on ka lapsehoolduspuhkusel ning samuti vahetusüliõpilasena mõnes välisülikoolis.

Töötavate tudengite osakaal on suurim loomulikult doktoriõppes (75%) ning magistriõppes (59%), kuid on väga kõrge ka rakendusliku bakalaureuseõppe tudengite hulgas – neist 48% töötab, samas kui bakalaureuseõppes on töötavaid üliõpilasi 37% ning integreeritud õppes vaid 25%.

Võrreldes 2009.aasta märtsiga on mitte-töötavate tudengite osakaal suurenenud 9% võrra, seejuures enim on kasvanud mitte-töötavate tudengite osakaal rakendusliku bakalaureuse õppeastme tudengite seas (9% võrreldes märtsiga), teistel õppeastmetel on mitte-töötavaid tudengeid novembris 5% võrra rohkem, kui kevadel.

1.2 Õppemaks

Kõikidest küsitluses osalenud tudengitest maksavad õppemaksu 37%.

➤ *Kes maksavad (töökoormuse järgi)?*

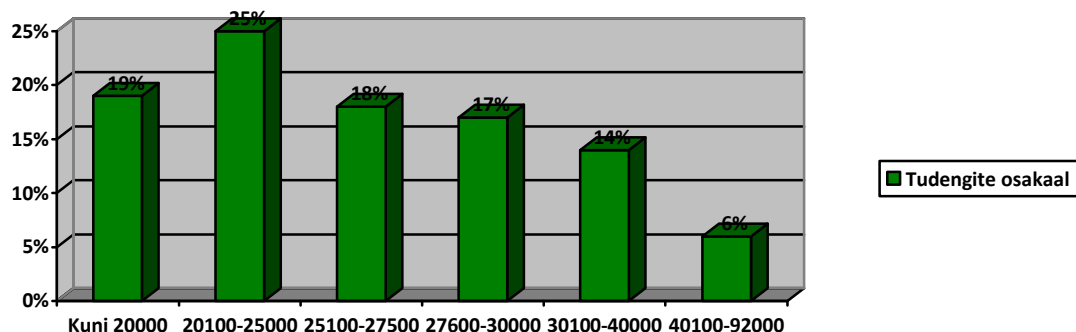
Täiskohaga töötavate tudengitest 2/3 maksavad õppemaksu (67%), osalise töökoormusega töötavate tudengite seas maksavad õppemaksu 31% ning mitte-töötavatest tudengitest 28%. Seejuures on võrreldes märtsiga kasvanud õppemaksu maksvate täiskohaga töötavate tudengite osakaal 14% võrra.

➤ *Kes töötavad (finantseerimise järgi)?*

RE kohal õppivatest tudengitest töötavad 34% (täiskohaga 11% ning osalise tööajaga 23%). Samal ajal REV kohal õppijatest käivad tööle 56% (täiskohaga 39% ning osalise tööajaga 17%). Võrreldes kevadega on oluliselt vähenenud RE kohal õppivate ning samaaegselt töötavate tudengite hulk (-12%).

Keskmine õppemaks käesoleval aastal on u 26 300 krooni aastas.

Joonis 2. Kui suur on Sinu õppemaks (aastas, eesti kroonides)?



Jagades kõik õppemaksu maksvad tudengid kvartilideks, saame öelda, et veerand tudengitest maksavad õppemaksu kuni 21 000 krooni aastas, teine veerand maksab 21 000 kuni 26 000 tuhat krooni, kolmas 26 000 kuni 30 000 krooni aastas ning ülejäänud veerand maksavad 30 000 kuni 92 000 krooni aastas.

Võttes vaatluse alla makstavad õppemaksusummad töökoormuste lõikes, selgub, et mitte-töötavad tudengid maksavad keskmiselt suuremaid õppemakse, kui töötavad tudengid (Joonis 2).

Joonis 3. Mitu % vastava töökoormusega tudengitest maksab aastas õppemaksu vastavas suurusjärgus?

Õppemaks aastas: (kroonides)	Töötab täiskoormusega	Töötab osakoormusega	Ei tööta	Keskmine
Kuni 20 000	24%	17%	14%	19%
20 001 – 25 000	33%	18%	21%	25%
25001 – 27500	14%	18%	23%	18%
27501 – 30 000	16%	26%	15%	17%
30 001 – 40 000	12%	12%	17%	14%
Üle 40 001	1%	8%	10%	6%
KOKKU:	100%	100%	100%	100%

Selgub, et täiskoormusega töötavad tudengid maksavad keskmisest rohkem madalamaid õppemakse (kuni 25 000 krooni aastas), samal ajal kui osakoormusega töötavad tudengid maksavad keskmisest rohkem keskmisi õppemakse (25 000 – 30 000) ning mitte-töötavad tudengid maksavad keskmisega võrreldes rohkem kõrgeid õppemakse (üle 30 000 krooni aastas).

1.3 Tudengi elukoht

Kõikidest vastanud tudengitest 32% elavad üüripinnal, 21% vanematekodus, 18% isiklikul pinnal, 20% ühiselamus, 6% sugulaste/tuttavate juures ning 3% mujal. Võrreldes märtsikuuga on veidi suurenenud üüripinnal ning ühiselamus elavate tudengite hulk (kumbki 3% võrra) ning vähenenud vanematekodus ning isiklikul/ostetud pinnal elavate üliõpilaste osakaal (4-5% võrra).

➤ ***Kus elavad (finantseerimise järgi)?***

RE kohal õppijatest kolmandik elavad üüripinnal (35%), veerand ühiselamus (26%) ning viiendik vanemate juures. REV kohal õppivad tudengitest ligi kolmandik elavad isiklikul pinnal (29%), veerand üüripinnal (27%) ning 23% vanemate juures. Ühiselamus elab vaid 9% REV kohal õppivatest tudengitest. Seega peamine erinevus RE ja REV tudengi vahel on see, et RE tudengeid elab ühiselamutes kolm korda rohkem, kui REV tudengeid, samas elab isiklikul pinnal üle kahe korra rohkem REV tudengeid.

➤ **Kus elavad (töökoormuse järgi)?**

Täiskohaga töötavatest tudengitest 43% elavad isiklikul elupinnal, 25% üüripinnal, 12% vanemate juures, 7% ühiselamus ning ülejäänud 12% sugulaste/tuttavate juures ja mujal. Osalise koormusega töötavatest tudengitest 38% elab üüripinnal, 26% elab vanematekodus, 16% ühiselamus ja 13% isiklikul pinnal. Mitte-töötavatest tudengitest 32% elavad üüripinnal, 26% ühiselamus 23% vanematekodus ning 11% isiklikul pinnal.

Võrreldes kevadega ei ole nendes näitajates olulisi muutusi toimunud.

➤ **Kes töötavad (elukoha järgi)?**

Kõige rohkem on töötavaid tudengeid isiklikul pinnal elavate noorte seas (65% töötab) ning kõige vähem ühiselamus elavate üliõpilaste seas (neist vaid 24% töötavad). Vanematekodus elavatest tudengitest käivad tööle 38%, sugulaste juures elavatest 43% ning üüripinnal elavatest 42%.

Enim on vähenenud töötavate tudengite osakaal vanematekodus elavate ning samuti üüripinnal elavate üliõpilaste hulgas (9%).

Täiskohaga käivad tööle: 50% isiklikul pinnal elavatest, 17% üüripinnal elavatest, 28% sugulaste/tuttavate juures elavatest, 12% vanematekodus elavatest ning vaid 7% ühiselamus elavatest tudengitest.

Võrreldes kevadega on märgatavalt vähenenud täiskohaga töötavate tudengite osakaal, kes elavad üüripinnal (9% võrra) ning suurenenud sugulaste/tuttavate juures elavate ning täiskohaga töötavate üliõpilaste hulk (8% võrra).

1.4 Töötamine vs sugu

Sugude lõikes on töötavate ja mitte-töötavate tudengite osakaalud sarnased (42% töötavad ning 58% ei tööta). Erinevused on töökoormuses – kui meestest töötavad enamus täiskohaga, siis naistest üle poolte pigem osalise tööajaga.

Võrreldes kevadega on töötavate meeste osakaal rohkem vähenenud, kui töötavate naiste osakaal (märtsis töötas 54% meestest ning 50% naistest).

1.5 Töötamine vs kooli asukoht

Õpingutega samaaegselt käib tööle 47% Tallinnas õppivatest, 32% Tartus, 54% Pärnus ning 44% Viljandis õppivatest tudengitest. Võrreldes kevadega on märgatavalt vähenenud Tallinnas õppivate ja töötavate tudengite osakaal (13% võrra), samuti on mitte-töötavaid tudengeid võrreldes märtsiga rohkem nii Viljandis (6% võrra) kui ka Tartus (5% võrra).

Seejuures enamus neist töötavad täiskoormusega (50% Tallinnas, 68% Pärnus ning 65% Viljandis), vaid Tartus on ülekaalus osalise tööajaga töötavad tudengid (60%).

(Küsitlusele vastanutest 47% õpivad Tallinnas, 36% Tartus, 10% Pärnu, 2% Viljandis).

1.6 Majanduslik toimetulek

62% tudengitest ei tuleks tööl käimata rahaliselt toime. Seejuures täiskohaga töötavatest tudengitest 95% ütleb, et nad ei saaks rahaliselt hakkama ilma tööl käimata. Osalise koormusega töötavatest tudengitest väidab sama 81% ning mitte-töötavatest 42%.

Võrreldes märtsiga on selliste tudengite osakaal, kes ei tuleks tööl käimata rahaliselt toime, jäänud üldiselt samaks, kuid kasvanud on (6% võrra) just mitte-töötavate tudengite hulk, kes väidavad, et nad toime ei tule(ks).

1.7 Õppetoetused

Kokku saavad sügissemestril 2009/2010 õppetoetusi 34% vastanutest (neist veidi üle poolte saavad nii põhi-kui ka täiendavat toetust, 29% vaid põhitoetust ning viiendik vaid täiendavat toetust). Võrreldes kevadega on õppetoetuse saajate osakaal langenud 8% võrra.

➤ *Kes saavad toetusi (finantseerimise liigi järgi)?*

Riigieelarvelisel kohal õppivatest tudengitest saavad õppetoetusi nimetatud semestril 48%, neist pooled saavad mõlemat toetust, kolmandik vaid põhitoetust ning 15% vaid täiendavat toetust. Võrreldes kevadega on märgatavalt vähenenud RE kohal õppijate osakaal, kes saavad õppetoetusi (11% võrra).

Õppemaksu maksvatest tudengitest saavad õppetoetusi sügissemestril 2009/2010 vaid 11% - neist enamus saavad mõlemat toetust (43%), ligi veerand vaid põhitoetust (23%) ning ligi kolmandik vaid täiendavat toetust (34%). Märtsiga võrreldes siinkohal olulisi erinevusi ei ilmne.

Seega saavad riigieelarvelisel kohal õppivad tudengid 4 korda suurema tõenäosusega õppetoetusi, kusjuures RE tudengid saavad pigem põhitoetust ning õppemaksu maksvad tudengid pigem täiendavat toetust.

➤ *Kes saavad toetusi (töötamise järgi)?*

Töötavatest tudengitest saavad õppetoetusi sügissemestril 2009/2010 veidi alla kolmandiku – 29% (15% saavad mõlemat toetust, 10% vaid põhitoetust ning 4% vaid täiendavat toetust).

Võrreldes erineva tööstaatusiga tudengite toetuste saamist, näeme, et kõige suurem on toetuse saajate osakaal just osakoormusega töötavate tudengite seas – nad saavad keskmisest rohkem nii mõlemat toetust korraga kui ka ainult põhitoetust (vt Joonis 4).

Joonis 4. Õppetoetuste saamine tööstaatus järgi (sügissemester 2009/2010).

	Saab mõlemat toetust	Ainult põhitoetust	Ainult täiendavat toetust	KOKKU
Töötav tudeng	15%	10%	4%	29%
Täiskohaga töötav	8%	7%	2%	17%
Osakoormusega töötav	22%	14%	6%	42%
Mitte-töötav	20%	10%	8%	38%
Kõik tudengid	18%	10%	6%	34%

Õppetootuse saamisel paistab olevat ka seos tudengite töötamisega: selgub, et kui õppetootust saavatest tudengitest käib tööl 36% (neist kolmandik täiskohaga), siis nendest, kes ei saa õppetootusi, käib tööl 46% (neist üle poolte täiskohaga).

1.8 Õppelaen

Õppelaenu on käesoleval õppeaastal võtnud 27% tudengitest, mis on küll 8% võrra vähem võrreldes märtsis kogutud andmetega, kuid siinkohal tekibki erinevus semestrite võrdluses, kuna õppelaenu saab võtta kuni kevadsemestri lõpuni ning kevadeks 2010 ilmselt suureneb ka käesoleval õppeaastal laenu võtvate tudengite osakaal.

RE kohal õppivatest tudengitest on õppelaenu juba võtnud 20% vastanutest ning REV õppekoha tudengitest 40%.

Õpingutega samaaegselt töötavatest tudengitest on õppelaenu võtnud 29% ning mitte-töötavatest tudengitest 26%.

1.9 Sissetulekuallikad

Küsisime tudengitelt, milline on nende kõige põhilisem sissetulekuallikas ning milline sissetulekuallikas on tähtsuselt teine. Selgus, et pea pooltele tudengitele (48%) on peamiseks sissetulekuallikaks rahaline toetus perekonnalt/partnerilt ning kolmandikule vastanutest on peamiseks sissetulekuks nende netopalk (33%). Ülejäänud sissetulekuallikad olid peamiseks väiksemale hulgale tudengitest (6% on põhiliseks sissetulekuallikaks õppelaen, 4% õppetootused, 2% stipendiumid ning 2% toimetulekutoetus). Tähtsuselt teise sissetulekuallikana märkisid üle kolmandiku vastanutest samuti rahalise toetuse perekonnalt/partnerilt (38%), kuid viiendikule on selleks hoopis õppetootused (22%) ning 11% õppelaen. Netopalk on tähtsuselt teiseks sissetulekuallikaks 9% vastanutest, stipendiumid 6%-le ning toimetulekutoetus 2%-le.

Võrreldes kevadega on kasvanud perekonna/partneri rahalise toetuse osatähtsus peamise sissetulekuallikana (5% võrra) ning vähenenud netopalka osatähtsus (8% võrra).

➤ *Sissetulekuallikad õppekoha finantseerimise järgi*

RE kohal õppivate tudengite põhiliseks sissetulekuallikaks on 52% rahaline toetus perelt/partnerilt, 24% netopalk, 8% õppetootused ning 7% õppelaen. REV kohal õppivate tudengitel on peamiseks pigem netopalk (47%) ning toetus perelt/partnerilt (41%). Õppetootusi ja –laenu peavad põhiliseks sissetulekuallikaks väga vähesed tasulisel kohal õppivad tudengid (1-3%).

➤ *Sissetulekuallikad tööstaatuse järgi*

Töötavad tudengid nimetavad oma peamise sissetulekuallikana loomulikult netopalka (75%), samas 18% neist on peamiseks siiski toetus perelt/partnerilt. Mitte-töötavate peamiseks sissetulekuks on toetus perekonnalt/partnerilt (70%) ning mõnel ka õppelaen (8%) ja õppetootused (5%).

Kui täiskohaga töötavatest tudengitest pea kõigile (93%) on peamiseks sissetulekuks netopalk, siis osakoormusega töötavatest tudengitest kolmandikule on peamiseks hoopis rahaline toetus

perekonnalt/partnerilt (56%). Õppetoetus ja õppelaen mängivad tähtsamat rolli vaid mitte-töötavate tudengite sissetulekutes (2-4xrohkem).

Tudengid, kelle peamine sissetulekuallikas on netopalk:

- elavad peamiselt isiklikul pinnal (31%) või üüripinnal (30%);
- kolmveerand neist ei saa õppetoetusi (74%);
- 53% neist maksab õppemaksu;
- 29% on võtnud käesoleval õppeaastal õppelaenu;
- 45% neist on mõni pereliige/partner kaotanud viimase poole aasta jooksul oma töökoha;
- 31% neist on viimase 6 kuu jooksul sattunud raskustesse eluaseme eest tasumisel,
- 29% on olnud raskusi laenude, liisingute ja intresside eest maksmisel ning
- 22% õppemaksu eest tasumisel.

Tudengid, kelle peamine sissetulek on toetus perelt/partnerilt:

- Elavad peamiselt üüripinnal (33%), vanematekodus (24%) või ühiselamus (23%);
- 2/3 neist ei saa õppetoetusi (66%);
- 32% neist maksab õppemaksu;
- 20% on võtnud käesoleval õppeaastal õppelaenu;
- 35% neist on mõni pereliige/partner kaotanud viimase poole aasta jooksul töökoha;
- 28% on viimase 6 kuu jooksul sattunud raskustesse eluaseme eest tasumisel;
- 17% on tekkinud raskusi laenude, liisingute ja intresside eest tasumisel;
- 11% on tekkinud raskusi õppemaksu eest tasumisel.

1.9 Makseraskused

Viimase 6 kuu jooksul on õppemaksu eest tasumisel jäänud raskustesse 40% tasulisel kohal õppivatest tudengitest, eluaseme eest tasumisel (üür, kommunaalmaksud jms) tervelt 31% vastanutest ning laenude ja liisingute (sh õppelaenu intresside) eest tasumisel on makseraskustesse sattunud 25% uuringus osalenud tudengitest. Võrreldes kevadega on makseraskustesse sattunud tudengite hulk kahekordistunud.

Vaadeldes eraldi tasuta ja tasulisel kohal õppivaid tudengeid, selgub, et REV kohal õppijad on suurema tõenäosusega viimase poolaasta jooksul makseraskustesse sattunud – neist kolmandikul (33%) on tekkinud raskusi eluaseme eest tasumisel ning 28% laenude tagasimaksmisel, RE kohal õppivate tudengite vastavad näitajad on 30% ja 20%.

Töötavate tudengite seas on tunduvalt rohkem makseraskustesse sattunud, kui mitte-töötavate seas: töötavatest üliõpilastest 21% on sattunud raskustesse õppemaksu tasumisel, 32% eluaseme eest tasumisel ning 28% laenude tagasimaksmisel. Samas mitte-töötavatest tudengitest vaid 10% on raskusi õppemaksu tasumisel, 30% eluaseme eest tasumisel ning 19% laenude tagasimaksmisel.

1.10 Hinnang majanduslikule olukorrale

6 kuud tagasi olid oma majandusliku olukorraga rahul või pigem rahul 70% tudengitest, tänasel päeval on rahul või pigem rahul 37% vastanutest ning poole aasta pärast hindab oma majanduslikku olukorda rahuldavaks või pigem rahuldavaks 43% tudengitest. Seega on tudengite rahulolematus oma majandusliku olukorraga poole aasta jooksul kahekordistunud – kui 6 kuud tagasi ei olnud rahul 30% vastanutest, siis küsitluse hetkel oli oma majandusliku olukorraga rahulolematute tudengite osakaal juba 62%. Tulevikku 6 kuu pärast suhtutakse küll veidi positiivsemalt, kuid siiski arvab 55% vastanutest, et ka poole aasta pärast ei ole neil võimalik oma majandusliku olukorraga rahul olla.

IV Kokkuvõtteks

Lõpetuseks on välja toodud kõik küsitluses esitatud küsimused ning vaadeldud, kuidas nendele vastati. Sulgudes on võrdluseks välja toodud samamoodi vastanud tudengite osakaal märtsis 2009.

1) Kas sa töötad hetkel?

21% - jah, täiskohaga (27%)

21% - jah, osalise tööajaga (24%)

58% - ei tööta hetkel (49%)

2) Kui sa hetkel ei tööta, siis palun põhjenda miks?

8% - Mind koondati/kaotasin töö (8%)

28% - Olen otsinud pikemat aega, kuid ei leia sobivat tööd (24%)

17% - Otsin vahelduva eduga tööd, kuid selle leidmine pole nii oluline (18%)

23% - Ma ei soovi/mul ei ole vaja tööl käia (25%)

23% - muu põhjus (26%)

3) Kas tuleksid rahaliselt toime ilma tööl käimata?

38% - Jah, tuleksin (38%)

62% - Ei tuleks (61%)

4) Kas mõni sinu pereliige/partner on kaotanud hiljuti (viimase 6 kuu jooksul) töö?

41% - Jah (33%)

59% - Ei (66%)

5) Milline on sinu kõige põhilisem sissetulekuallikas?

48% - rahaline toetus perekonnalt/partnerilt (43%)

33% - netopalk (41%)

6% - õppelaen (4%)
4% - õppetoetused (5%)
2% - stipendiumid (2%)
2% - toimetulekutoetus (2%)
5% - muu (5%)

6) Milline sissetulekuallikas on tähtsuset teine?

38% - rahaline toetus perekonnalt/partnerilt (35%)
9% - netopalk (11%)
11% - õppelaen (9%)
22% - õppetoetused (25%)
6% - stipendiumid (4%)
2% - toimetulekutoetus (2%)
15% - muu (14%)

7) Kas maksad oma õpingute eest õppemaksu?

37% - jah (37%)
63% - ei (63%)

8) Kas saad käesoleval semestril õppetoetust?

18% - Jah, saan nii põhitoetust kui ka täiendavat toetust (22%)
10% - Jah, saan vaid põhitoetust (12%)
6% - Jah, saan vaid täiendavat toetust (7%)
66% - Ei, ma ei saa sel semestril õppetoetusi (58%)

9) Kas oled käesoleval õppeaastal võtnud õppelaenu?

27% jah (35%)
72% ei (64%)

10) Kus sa õpingute ajal elad?

21% - Vanematekodus (25%)
6% - Sugulaste/tuttavate juures (5%)
32% - Üürikorteris/majas (29%)
18% - Ostetud/isiklikus korteris/majas (22%)
20% - Ühiselamus (17%)
4% - Mujal (3%)

11) Kas oled sattunud viimase 6 kuu jooksul makseraskustesse:

a) õppemaksu eest tasumisel?
40% - jah (nendest, kes maksavad õppemaksu)

b) eluaseme eest tasumisel (üür, kommunaalkulud jms)?

31% - jah (24%)

68% - ei (75%)

c) laenude, liisingute ja intresside tasumisel (sh õppelaenuintressid)?

25% - jah (15%)

75% - ei (83%)

12. Palun hinda enda rahulolu oma majandusliku olukorraga:

a) 6 kuud tagasi:

26% - olen rahul (35%)

44% - olen pigem rahul (44%)

21% - pigem ei ole rahul (16%)

9% - ei ole rahul (5%)

b) täna:

8% - olen rahul (12%)

29% - olen pigem rahul (37%)

38% - pigem ei ole rahul (33%)

24% - ei ole rahul (18%)

c) 6 kuu pärast:

9% - olen rahul (12%)

34% - olen pigem rahul (36%)

36% - pigem ei ole rahul (34%)

19% - ei ole rahul (16%)

13. Mida sa plaanid teha, kui peaksid lähitulevikus sattuma majanduslikesse raskustesse?

64% - püüan leida (lisa)töökoha (68%)

21,5% - võtan akadeemilise puhkuse (18%)

16% - võtan laenu (9%)

12% - katkestan õpingud (10%)

6,6% - lähen vanematekoju elama (7%)

7% - muu (11%)